



Электрокамин Airtone PLANE

Инструкция по монтажу и безопасной
эксплуатации



МОДЕЛЬНЫЙ РЯД

EF - 1000	EF - 1700	EF - 2400
EF - 1100	EF - 1800	EF - 2500
EF - 1200	EF - 1900	EF - 2600
EF - 1300	EF - 2000	EF - 2700
EF - 1400	EF - 2100	EF - 2800
EF - 1500	EF - 2200	EF - 2900
EF - 1600	EF - 2300	EF - 3000

ВАЖНАЯ ИНФОРМАЦИЯ О БЕЗОПАСНОСТИ

Обязательно прочтите данную инструкцию перед установкой, запуском или обслуживанием камина.

Для Вашей безопасности, всегда соблюдайте правила и рекомендации, содержащиеся в данной инструкции – это позволит Вам избежать травм и порчи имущества.





СОДЕРЖАНИЕ

ВВЕДЕНИЕ	3
ПРАВИЛА ТЕХНИКИ БЕЗОПАСНОСТИ	3
КОМПЛЕКТАЦИЯ И СПЕЦИФИКАЦИЯ	4
ОСНОВНЫЕ ТРЕБОВАНИЯ К МЕСТУ УСТАНОВКИ	6
ПОДКЛЮЧЕНИЕ И УСТАНОВКА	8
ЭКСПЛУАТАЦИЯ	
Элементы управления	9
ЧИСТКА И ОБСЛУЖИВАНИЕ	10
СЕРВИС И ПОСЛЕПРОДАЖНОЕ ОБСЛУЖИВАНИЕ	10



ВВЕДЕНИЕ

Электрокамин Airtone PLANE- это предмет интерьера, создающий эффект огня за счет отражения отблесков света на проекционный экран. Серия PLANE обладает множеством преимуществ перед прочими видами электрокаминов.

Электрокамин выполняет прежде всего декоративную функцию и не является отопительной установкой. Его можно использовать в любом жилом и коммерческом помещении. Сопутствующим преимуществом камина можно назвать малое энергопотребление и бесшумную работу. Камин прост по своему устройству, быстро устанавливается и требует минимум времени для запуска.

ПРАВИЛА ТЕХНИКИ БЕЗОПАСНОСТИ

При использовании электрических приборов необходимо строго соблюдать основные меры безопасности для снижения риска воспламенения, поражения электрическим током и получения травм. Все камины Airtone PLANE разработаны, изготовлены и прошли проверку качества с целью обеспечения наивысшего уровня безопасности изделия и удобства для пользователя. Для обеспечения эффективной и безопасной эксплуатации устройства, а также гарантийного обслуживания необходимо всегда строго соблюдать все меры предосторожности, описанные в данном руководстве:

- Изделие должно быть установлено согласно требованиям по установке и монтажу, описанным в этом руководстве;
- Всегда отключайте камин от сети, если он не используется длительное время;
- Не подвергать воздействию погодных условий. Камин предназначен только для использования в помещении;
- Использовать устройство при температурах от 10°C до 35°C;
- Детям младше 3 лет рекомендуется находиться вблизи камина только при постоянном присмотром со стороны взрослых;
- Не используйте устройство в непосредственной близости от ванной комнаты, душа или бассейна;



- Убедитесь в том, что в непосредственном контакте и в радиусе 1 метра вокруг устройства нет никаких горючих предметов. Не устанавливать около штор, жалюзи и т.д.;
- Не накрывать камин во избежание перегрева. Не кладите на камин ткань или одежду и не создавайте препятствие для циркуляции воздуха вокруг устройства;
- Отсоединяйте устройство от розетки, если оно не используется в течение длительного времени;
- Устройство должно быть размещено так, чтобы сохранялся доступ к штепсельной вилке;
- В случае неисправности необходимо вынуть вилку устройства из розетки;
- Во избежание опасных ситуаций обращайтесь для замены поврежденного шнура питания к производителю, агенту по сервисному обслуживанию или специалисту аналогичной квалификации.

КОМПЛЕКТАЦИЯ И СПЕЦИФИКАЦИЯ

A



A - Электрокамин Airtone Plane

B - Пульт ДУ

C - Инструкция по эксплуатации

D - Папка для инструкции

B



C

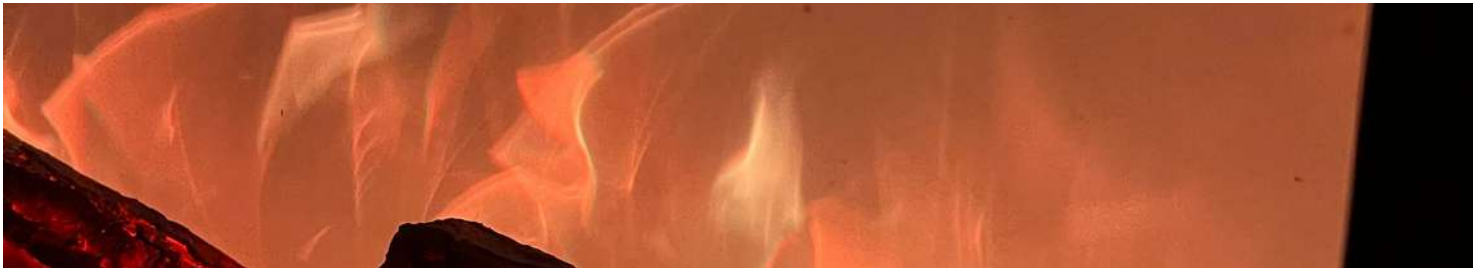


D

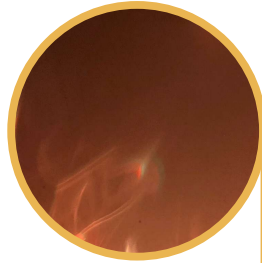


Внимание! Комплектация камина может отличаться от представленной без уведомления покупателя.

Аккуратно распакуйте устройство и сохраните упаковку на случай транспортировки или возврата парового камина поставщику.



Декоративная магнитная рамка



Частично отражающая панель



Подключение питания (AC 220V)



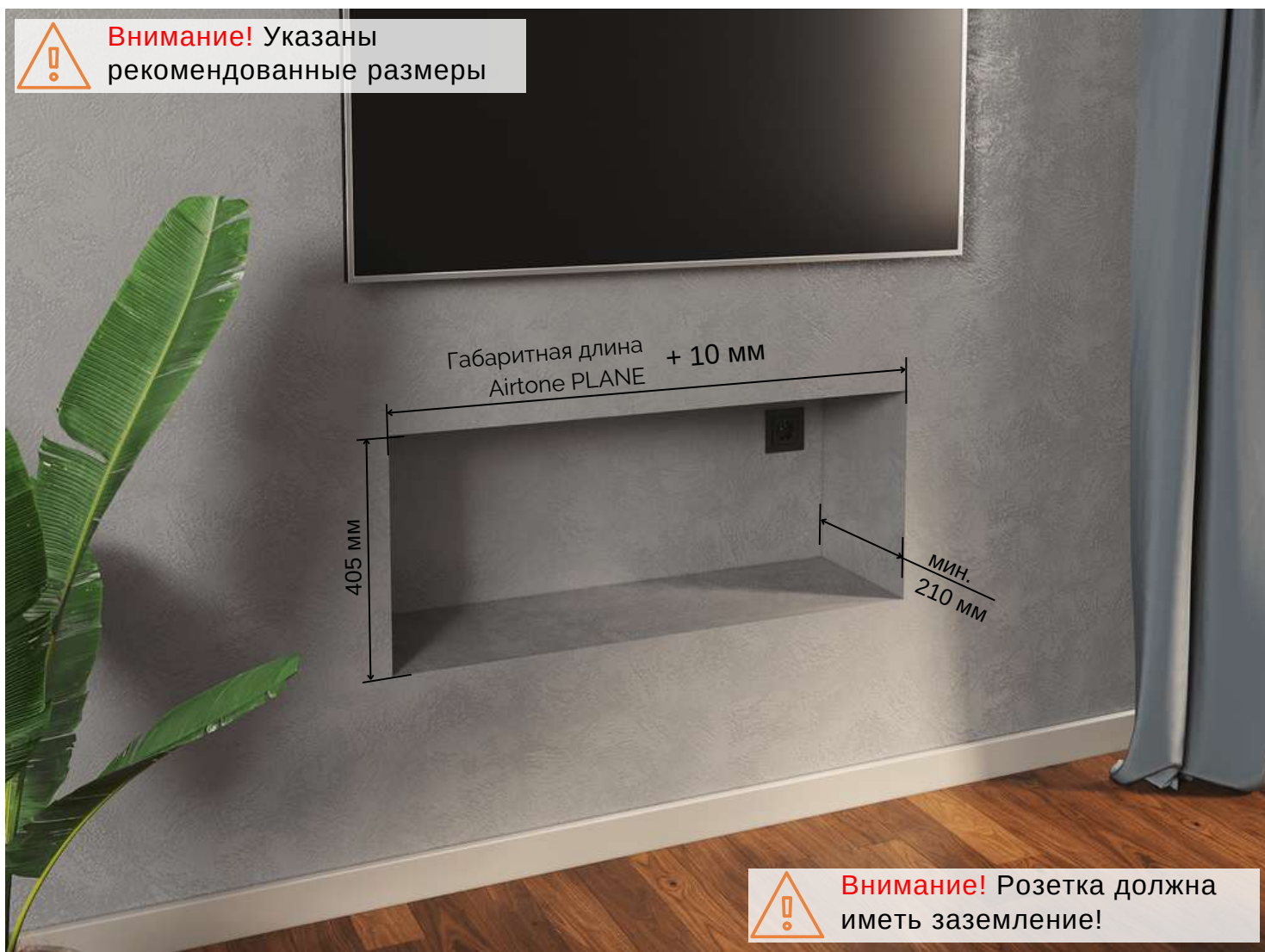
Панель имитации дров

Динамик имитации звука
Потайной ИК порт приема сигнала от пульта ДУ





ОСНОВНЫЕ ТРЕБОВАНИЯ К МЕСТУ УСТАНОВКИ

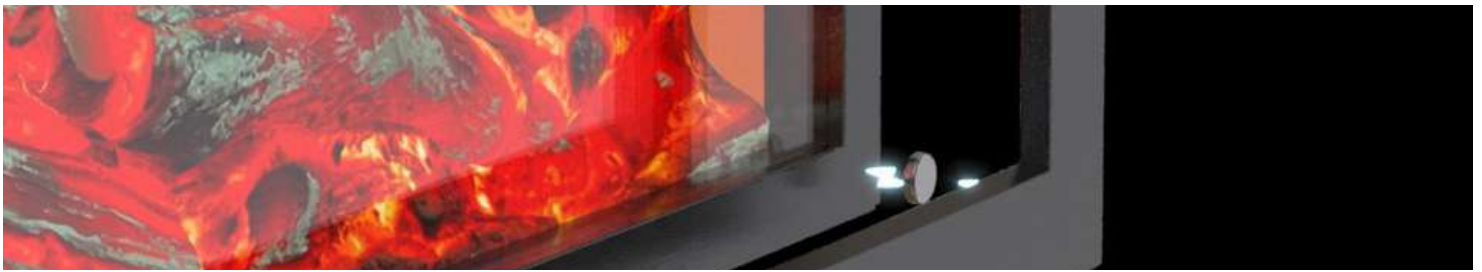


Устройство может быть встроено в нишу в стене, подвешено на стену, а также смонтировано в мебельные элементы.

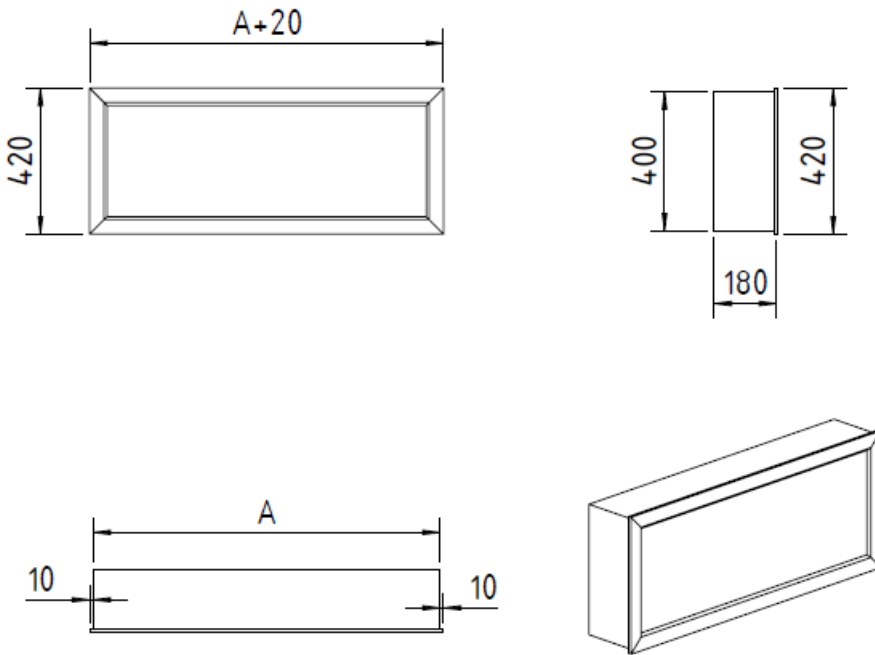
Не смотря на то, что устройство соответствует всем стандартам безопасности, компания Airtone настоятельно рекомендует не располагать камин в чересчур влажной среде, а так же рядом с легковоспламеняющимися предметами.

Розетка должна быть размещена на задней стенке ниши преимущественно ее правой части. Розетка должна быть подключена к отдельному автоматическому выключателю в электрическом щитке помещения.

Конструкция и проводка электрической розетки должны соответствовать местным строительным нормам, правилам и другим применимым нормативам с тем, чтобы уменьшить опасность пожара, поражения электрическим током или травмирования

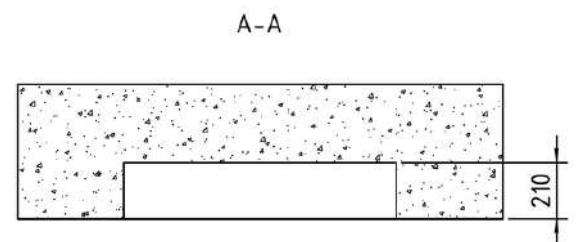
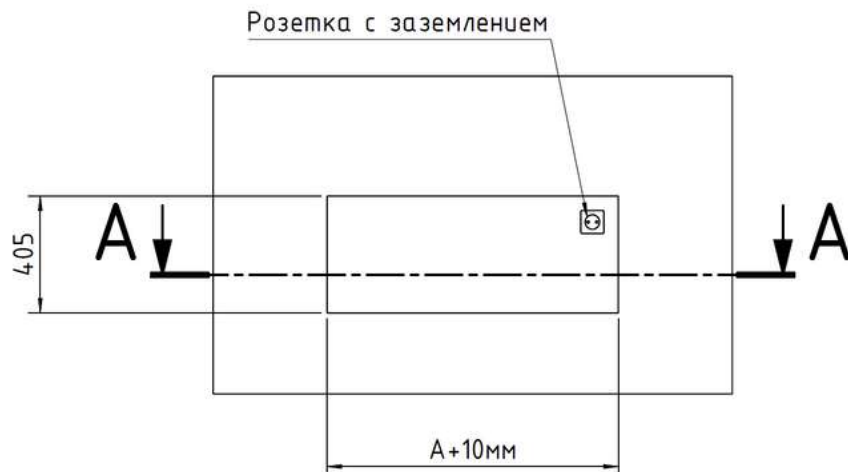


РАЗМЕРЫ КАМИНА



Модель	A, мм	Масса, кг
PLANE 1000	1000	48
PLANE 1100	1100	53
PLANE 1200	1200	59
PLANE 1300	1300	65
PLANE 1400	1400	71
PLANE 1500	1500	77
PLANE 1600	1600	83
PLANE 1700	1700	87
PLANE 1800	1800	92
PLANE 1900	1900	98
PLANE 2000	2000	103
PLANE 2100	2100	109
PLANE 2200	2200	114
PLANE 2300	2300	120
PLANE 2400	2400	125
PLANE 2500	2500	131
PLANE 2600	2600	136
PLANE 2700	2700	142
PLANE 2800	2800	147
PLANE 2900	2900	153
PLANE 3000	3000	158

НИША ПОД УСТАНОВКУ КАМИНА PLANE





ПОДКЛЮЧЕНИЕ И УСТАНОВКА



Внимание! Для выполнения различных этапов установки камина необходимы два человека

Демонтируйте декоративную рамку в фронтальной части камина.

ВНИМАНИЕ! Рамка закреплена на сильных магнитах.

Поднимите камин и расположите его напротив подготовленной ниши

Провод питания камина, расположенный на его задней стенке, необходимо подключить в заранее подготовленную в нише розетку 16А/220В.



Вставьте камин в нишу и задвиньте до момента пока фронтальная плоскость камина не встанет заподлицо с плоскостью стены.

Убедитесь, что камин установлен устойчиво и зазоры по его краям одинаковые.

Аккуратно смонтируйте декоративную рамку на фронтальную часть камина



ЭКСПЛУАТАЦИЯ

ЭЛЕМЕНТЫ УПРАВЛЕНИЯ

Управление электрокамином Airtone PLANE осуществляется с помощью пульта дистанционного управления (далее - пульт ДУ)

Кнопка смены цвета имитации огня (5 режимов)



Кнопка регулировки яркости подсветки камина (3 уровня)



Кнопка включения/выключения камина



Кнопка включения/выключения имитации звука потрескивая дров

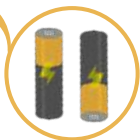


Внимание! При переключении режимов камин будет информировать звуковым сигналом каждое нажатие на пульт.

УСТАНОВКА БАТАРЕИ В ПУЛЬТ ДУ:



Пульт дистанционного управления работает от 2-х одиночных не перезаряжаемых литиевых элемента питания - AAA (1,5V).



- Мягко нажмите и скользящим движением снимите крышку на задней стороне пульта ДУ.
- Установите батарейку положительной (+) стороной вверх
- Убедитесь, что металлический контакт прижат справа (с торца) батарейки
- Закройте крышку в обратном порядке.

Для обеспечения безопасной работы соблюдайте следующие меры предосторожности:

- Используйте батарейку типа AAA;
- Избегайте контакта пульта ДУ с водой или жидкостью;
- Не подвергайте пульт дистанционного управления воздействию тепла и влаги;
- Не роняйте пульт дистанционного управления;
- При использовании батарейки другого типа существует риск возгорания;
- Утилизируйте использованные батарейки в соответствии с нормами вашей страны.



ЧИСТКА И ОБСЛУЖИВАНИЕ

Для поддержания устройства на соответствующем эксплуатационном уровне необходимо периодически проводить очистку внешних частей камина с соблюдением следующих рекомендаций.

Для чистки стекла камина используйте только чистую и мягкую ткань (например из микрофибры). Для удаления пятен рекомендуется воспользоваться не абразивным моющим средством на щелочной или спиртовой основе. Так же допускается использование мыльного раствора (pH - нейтральный).

Чистка окрашенных поверхностей камина может осуществляться только слегка влажной тканью. Не допускается использование абразивных чистящих средств.

Производитель не предусмотрел ситуацию, когда может возникнуть необходимость чистить труднодоступные компоненты камина.

СЕРВИС И ПОСЛЕПРОДАЖНОЕ ОБСЛУЖИВАНИЕ

При возникновении каких-либо технических сложностей с камином или других вопросов, которые требуют разъяснения - обратитесь к ближайшему дилеру или позвоните в центральный офис компании AIRTONE.

Гарантийный срок для данного устройства определен в гарантийном талоне. Более подробно с гарантийными обязательствами можно ознакомиться на сайте www.air-tone.ru в разделе гарантия





info@air-tone.ru

air-tone.ru



+7(499) 444-20-46

[@fireplace.airtone](https://www.instagram.com/fireplace.airtone)